

Redegjørelse for aktsomhetsvurderinger 2022/23

Utfylt av: Inger Hansen

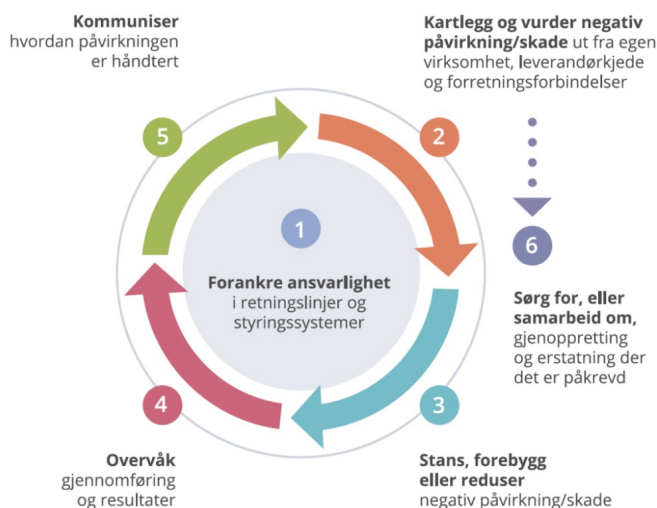
Dato: 01.10.2022

Rapporteringsperiode: 01.10.22-31.12.23

ÅPENHETSLOVEN

Arbeidsforhold er en viktig del av FNs bærekrafts mål, og da særlig i Mål 8: Anstendig arbeid og økonomisk vekst. Løvaas Maskin jobber aktivt for å fremme gode arbeids- og miljøforhold i hele verdikjeden. Dette gjøres gjennom bevisste valg og i dialog med våre leverandører og samarbeidspartnere. En viktig del av dette arbeidet er å forsikre at de tjenester vi leverer er satt sammen av komponenter (tjenester og varer) som svarer til våre etiske retningslinjer.

Åpenhetsloven skal sikre at virksomheter i Norge respekterer og informerer om håndtering av negative forhold tilknyttet menneskerettigheter og arbeidsforhold ved produksjon av varer og tjenester.



Organisering Løvaas Maskin AS

Løvaas Maskin AS er en privateid maskinentreprenør som har jobbet aktivt for å ta del i det offentlige markedet knyttet til vedlikehold av offentlig infrastruktur slik som kommunale veger og parkområder. Selskapet har lyktes og bygget seg opp til å bli en sterk entreprenør på Vestlandet, med leveranse av entreprenørtjenester og drift-/vedlikeholdsavtaler for oppdragsgiver som Bergen kommune, Bybanen AS, Bybanen Utbygging, Vestland fylkeskommune, Avinor, Bergen havn med flere.

I de senere år har vi hatt en sunn utvikling og bygget opp god kvalitet, ledelse og kompetanse som har gitt oss flere sertifiseringer innfor miljø og styringssystemer. Vi er opptatt av miljø og menneskerettigheter og har søkelys på dette gjennom bl.a. miljøsertifiseringer og aktsomhetsvurderinger. Løvaas Maskin har etablert et ledelsessystem som dekker krav i henhold til ISO standarder, 9001 og 14001 og er Miljøfyrtårnsertifisert.

Vår egen innsatsfaktor i produksjonen består i all hovedsak av arbeidskraft og maskintimer. I tillegg kjøpes inn varer og råvarer (asfalt, betong og stein) for videre bearbeidelse. Driften omfatter ikke egenimport av produkter og selskapet handler i vesentlig grad med lokale leverandører

1 Forankring

Løvaas Maskin skal være en ansvarlig samfunnsaktør som bidrar til en bærekraftig samfunnsutvikling. Dette innebærer at selskapets forretningsmessige interesser forankres i gjeldende lovverk og etablerte etiske

retningslinjer. Vårt omdømme skal være basert på gjennomføringsevne og gode løsninger, men også på vår gode forretningsetikk og høye moralske standard.

Våre etiske retningslinjer skal være retningsgivende for våre handlinger, men også i forhold til våre ansatte og de relasjoner og samarbeid vi etablerer med leverandører, kunder, og andre forretningspartnere. Løvaas Maskin har nedfelt sitt ansvar og bevissthet rundt menneskerettigheter og anstendige arbeidsforhold i sitt verdigrunnlag og etiske retningslinjer.

Våre rutiner og retningslinjer er forankret hos daglig leder og våre etiske retningslinjer er en del av selskapets onboarding-program for nyansatte for å sikre at alle er kjent med dette.

Arbeidet med Åpenhetsloven utføres av de som sitter tettest på leverandørleddet, Innkjøpsansvarlig og Økonomiansvarlig. Arbeidet gjøres i all hovedsak gjennom en årlig leverandørgjennomgang samt etablert rutine med kriterier for leverandører det inngås faste innkjøpsavtaler med. Endringer som gjøres gjennom året vurderes fortløpende.

2. Kartlegge og vurdere negativ påvirkning

Kartlegging handler om å kjenne sine leverandører og samarbeidspartnere og å identifisere eventuell negativ påvirkning gjennom å skape et overordnet risikobilde og deretter prioritere vesentlige risikoområder for grundigere kartlegging. Løvaas Maskin handler i vesentlig grad med lokale leverandører, men er bevisst sitt ansvar i forhold til det ansvar vi har også lenger bak i verdikjeden.

I 2022 handlet Løvaas Maskin med 579 leverandører. For å definere **vesentlighet** ble leverandørene kategorisert i henhold til følgende kriterier:

1. Størrelse (basert på omsetning): Fordi dette er med på å identifisere våre største og mest dominante samarbeidspartnere.

Leverandører med en omsetning > 1% av selskapets totale innkjøp ble definert å være vesentlig. 29 leverandører svarte til dette kriteriet. Mange av disse er lokale aktører som leverer tjenester som arbeidskraft og/eller transport.

2. Avhengighet/ Monopolistisk situasjon. Fordi dette definerer avhengighetsforholdet og sårbarheten vår i forhold til våre samarbeidspartnere.

Kun 1 leverandør scoret høyt på dette kriteriet.

3. Produksjonsland. Er leverandøren innenlandsk/utenlandsk? Dette kriteriet var viktig fordi vi vet at menneskerettigheter og produksjonsforhold står svakere i store deler av verden.

I 2022 hadde Løvaas Maskin 1 utenlands leverandør som vi handlet direkte fra. Leverandøren holder til i Kroatia og vi handler hovedsakelig slidedeler til maskiner fra denne leverandøren. I hele 2022 handlet vi for kr 330.000,- og selskapet ble dermed ikke vurdert å være vesentlig i denne sammenheng.

4. Antar vi at leverandøren handler med andre utenlandske leverandører? Fordi økt aktivitet med utlandet øker sannsynligheten for brudd på menneskerettigheter og korrupsjon, ref punkt 3

I henhold til Åpenhetsloven skal vi også utføre en aktsomhetsvurdering for indirekte innkjøp, altså en vurdering ett ledd forbi våre direkte leverandører og innkjøpsavtaler. Vi gjorde en risikobasert vurdering av våre leverandører i forhold til hvorvidt vi vurderte det som sannsynlig at bransjen de representerer har produksjon som kan være utsatt for brudd på Åpenhetsloven, se generelle kommentarer under punkt 5. 16 leverandører ble identifisert under dette kriteriet, men av disse var 10 identifisert som uvesentlig basert på kriterie 1 (omsetning)

5. Råvarefaktor. Vi vet at enkelte bransjer som f.eks stein- og tekstilbransjen historisk sett har lagt mindre vekt på menneskerettigheter og at brudd på grunnleggende menneskerettigheter forekommer oftere enn i andre bransjer.

Hentet fra Direktorat for forvaltning og økonomistyring (Døf) sin nettside «Høyrisikolisten»: «Leverandørkjedene for enkelte bygg- og anleggsmaterialer er komplekse og fragmenterte over hele verden. Dette fører til begrenset sporbarhet og lite åpenhet, noe som øker risikonivået for brudd på menneskerettigheter og miljøhensyn. Risikoen er størst nedover i leverandørkjeden, hvor råvarer utvinnes og bearbeides.

Risikonivået innenfor byggematerialer avhenger i stor grad av hvilken region eller hvilket land de produseres i, og hvor råmaterialet er hentet fra. Tilbakevendende risiko omfatter arbeidsmiljø, negativ innvirkning på levebrød, brudd på urfolks rettigheter, fravær av fagforeninger / anti-fagforeningslover og -praksis, lave lønninger og tvangsarbeid. Denne typen risiko blir vanligvis forbundet med land og regioner der rettshåndhevelsen er utilfredsstillende, og arbeidstakerne er dårlig beskyttet.»

Basert på Døf sin Høyrisikoliste anbefales det å være spesielt aktsom ved kjøp av følgende bygg og anleggsmaterialer:

Produkt	Utvinning av råvarer	Foredling og bearbeiding
Stein	● Høy risiko	● Høy risiko
Tre	● Middels høy risiko	● Middels høy risiko
Metall	● Høy risiko	● Høy risiko
Solcellepanel	● Svært høy risiko	● Svært høy risiko

10 av våre leverandører ble vurdert å være «moderat risiko», mens 15 leverandører scoret «høyt» i vår vurdering av råvarefaktorens generelle risiko.

Basert på de nevnte kriteriene ble leverandørene gitt en total score og kategorisert i henhold til samlet risikobilde; lav, moderat og høy:

1=Lav risiko		2=Moderat risiko		3=Høy risiko			
Omsetning pr 200922	Leverandørens relative størrelse	Omsetning - gradert	Risiko ifb med bytte av leverandør	Innland/utland	Åpenhetsloven	Produktjonsland (antas å ha underleverandører i utland)	TOTAL SCORE
		1= Lav omsetning (< 0,5% av totale innkjøp) 2= Moderat omsetning (0,5-5% av totale innkjøp) 3= Høy omsetning (> 5% av totale innkjøp)	1= Ubetydelig/lett å erstatte - liten risiko 2= Viktig men har andre gode alternativer - moderat risiko 3= Viktig og ingen gode alternativer - høy risiko	1= Innland og moderat/uten risiko 2= Innland og høy risiko 3= Utland (bedre) - høy risiko	1= Sammenheng for korupsjon/brudd på menneskerettigheter		9-15 - Høy risiko. Leverandør kontaktes 6-8 - Moderat risiko 1-5 - Lav risiko
-kr 7 518 301,47	6,00%	3	2	1	1	1	8
-kr 7 388 805,00	5,90%	3	1	1	1	1	7
-kr 6 561 521,06	5,24%	1	1	1	1	1	5
-kr 5 048 491,45	4,03%	3	2	1	1	1	8
-kr 3 977 517,80	3,17%	3	2	1	1	1	8
-kr 3 741 926,00	2,99%	3	2	1	1	1	8
-kr 3 541 634,00	2,83%	3	2	1	1	2	9
-kr 3 148 889,84	2,51%	1	1	1	1	1	5
-kr 5 406 486,26	4,31%	3	2	1	1	1	8
-kr 2 891 588,13	2,31%	3	1	1	1	1	7
-kr 2 581 925,44	2,06%	3	2	1	1	1	8
-kr 2 426 841,11	1,94%	3	2	1	1	2	9
-kr 2 331 144,39	1,86%	3	1	1	1	3	9

14 leverandører fikk en totalscore tilsvarende høy risiko.

Videre gikk vi gjennom alle med totalscore tilsvarende moderat risiko og gjorde en subjektiv risikovurdering hvor vi plukket ut leverandører vi av ulike grunner mente var risikoutsatt basert på Døfs høyrisikoliste, f.eks leverandører av stein og tekstil. Ytterligere 5 leverandører ble plukket ut basert på denne gjennomgangen, Disse representerte fagområdene Betong, Tekstil, Stein og aktører med generelt høy utenlandsaktivitet.

3. Stans, forebygg eller reduser

Vi etterstreber å evaluere eksisterende leverandører fortløpende og ha gode innkjøpsrutiner på plass for å sikre at vi samhandler med seriøse aktører som bidrar til totalleveranser av høy kvalitet og et bærekraftig samfunn.

Basert på vår kartlegging gikk vi aktivt ut og innhenter nødvendig informasjon fra våre leverandører for at vi skal være trygge på at alle ledd i vår verdikjede har et bevisst forhold til kravene i Åpenhetsloven.

Vi vurderte det som tilstrekkelig å sjekke ut om våre leverandører har tatt aktivt stilling til kravene i Åpenhetsloven gjennom redegjørelser, aktsomhetsvurderinger og dokumentasjon av dette. Vi har ikke sett det som hensiktsmessig eller nyttig å gå lenger bak i verdikjeden. F.eks har en av våre steinleverandører (med import fra Asia) et krav om at steinbruddet hentes stein fra skal ha gyldige sertifikater. Slike sertifikater kan man i enkelte land tilskaffe seg på andre måter enn gjennom gyldige sertifiseringer, men vi anser det som for omfattende å skulle sjekke ut slike forhold. Dette mener vi må være et ansvar som ligger på importør.

Vi var tidlig ut med første kartlegging og vi opplevde derfor at svært mange av våre leverandører ikke hadde tilstrekkelig med dokumentasjon, men av 19 leverandører som ble definert å være vesentlig svarte 15 ut kravene med egne rapporter eller via informasjon på nettsidene.

Vi avdekket ikke noe kritikkverdig eller så behov for korrigerende tiltak i vår første leverandørgjennomgang, men i ettertid har vi vurdert at vi også kunne/burde hatt større fokus på alle som leverer arbeidstimer til oss; utleie/bemanningsbyrå, transportselskap og dirigenter. Dette er en gruppe vi ønsker å se nærmere på i 2024 da vi vet at det forekommer brudd på tariff, juridiske rettigheter som arbeidskontrakt mm ved bruk av utenlandske arbeidere.

4. Overvåk

Overvåking handler om hvorvidt Løvaas Maskin gjør gode aktsomhetsvurderinger og følger opp avvik som evt avdekkes.

Løvaas Maskin har nedfelt i sitt verdigrunnlag at vi skal være en ansvarlig og anstendig samfunnsaktør og ønsker derfor å ha kontinuerlig fokus på etisk handel og menneskers rettigheter i arbeidslivet. Vi har valgt å legge årlig leverandørgjennomgang inn i ledelsens årshjul slik at vi sikrer jevnlig evaluering og oppfølging på eksisterende leverandører og reviderer våre innkjøpsrutiner sånn at krav i henhold til Åpenhetsloven blir et kriterium sammen med miljø når vi inngår innkjøpsavtaler med nye leverandører.

I våre etiske retningslinjer har vi nedfelt vår null-toleranse for adferd eller handlinger som er i strid med etablert lovverk eller etiske standarder og dette vil gjelde også for våre samarbeidspartnere.

5. Kommuniser

Løvaas Maskin skal være åpen om de vurderinger vi gjør i vår verdikjede og rapporterer åpent om avvik og tiltak.

Alle våre ansatte gjøres kjent med våre etiske retningslinjer gjennom selskapets onboarding-program. Dokumentet, sammen med en del andre sentrale styringsdokumenter, er oversatt til engelsk og polsk for å sikre at alle våre ansatte får en god forståelse av innholdet.

Vårt arbeid rundt Åpenhetsloven og bærekraft generelt er gjort tilgjengelig på våre nettsider.

6. Gjenoppretting

Dersom et avvik har skjedd skal vi iverksette tiltak for at de som er ansvarlige for bruddet i våre verdikjeder retter opp dette. Er vi ikke selv ansvarlig for bruddet skal vi påvirke at dette skjer.